

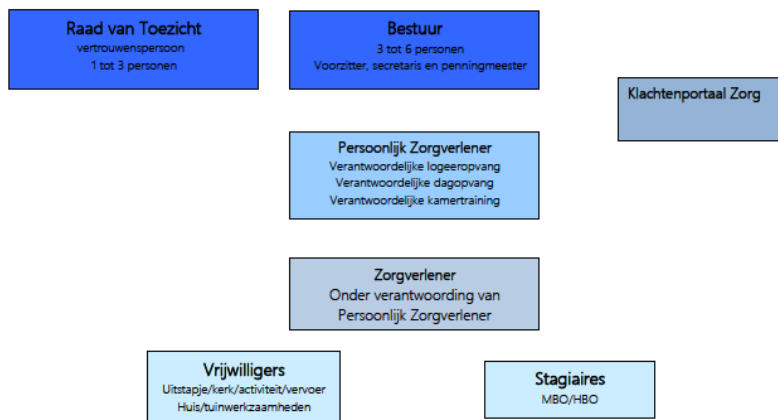


BELEIDSPLAN 2023-2028

Stichting Stulpke de Tussenstap

Respijtzorg

Stulpke de Tussenstap



Organisatie

In november 2014 is Stichting Stulpke de Tussenstap opgericht. De zorg is gestart op 9 januari 2015.

Sinds medio 2018 is Stichting Stulpke de Tussenstap een toegelaten zorginstelling voor de Wet Langdurige Zorg en Zorgverzekeringswet. Hiermee voldoet de Stichting aan de eisen die gesteld zijn bij contracten voor onderaanneming, Jeugdwet, WMO en PGB.

- Doel: respijtzorg in de vorm van logeeropvang, dagopvang en kamertraining
- Doelgroep: kinderen, jongeren en jongvolwassenen met een zorgvraag, zoals een (verstandelijke) beperking, stoornis (in het autisme spectrum) of (lichte) gedragsproblematiek
- Continuïteit: vaste (Hbo-opgeleide) zorgverleners en 2 invalkrachten met geldige Verklaring Omtrent Gedrag
- Omgevingsvergunning: voor het verblijf (nacht) van maximaal 6 personen aan de Grote Kerkstraat 35a in Wijk en Aalburg
- Financiering: Bij voorkeur vanuit PGB. Daarnaast is er een contract gesloten met Wet Maatschappelijke Ondersteuning (WMO) en Jeugdwet (JW) met de Dongemondgemeenten. Ook zijn er contracten van onderaanneming vanuit de Wet Langdurige Zorg (WLZ) gesloten met collega-zorgaanbieders voor Zorg in Natura voor maximaal 5 zorgvragers
- Bezetting: maximaal 5 zorgvragers logeren per nacht

Kwaliteit



De kwaliteitswet zorginstellingen schrijft voor dat instellingen een kwaliteitssysteem moeten hebben en dat het systeem kwaliteit van zorg moet bewaken, beheersen en verbeteren.

In de kwaliteitsmap op locatie staat alles vermeld wat nodig is voor de organisatie en de kwaliteit van Stulpke de Tussenstap. Deze kwaliteitsmap voldoet aan de eisen die gesteld worden door de WMO, JW en WLZ. Daarnaast voldoen we aan het Toetsingskader Verantwoorde Jeugdhulp.

Dit beleidsplan is opgesteld volgens het vernieuwde Kwaliteitskompas Gehandicaptenzorg: Landelijk kompas voor goede zorg en kwaliteit van bestaan. Voor zorgvragers die vallen onder de Wet Langdurige Zorg (WLZ)

Het kompas geeft richting aan vier bouwstenen.

- Bouwsteen 1: het zorgproces rond de individuele persoon
- Bouwsteen 2: Onderzoek naar de ervaringen van mensen met een beperking
- Bouwsteen 3: Professionele ontwikkeling
- Bouwsteen 4: In zicht in kwaliteit; Het Kwaliteitsbeeld

De nadruk zal meer liggen op het inzetten van de ervaringskennis, op eigen regie, op gelijkwaardigheid en op de mens.

Elke 2 jaar wordt er een Kwaliteitsbeeld geschreven. In het tussenliggende jaar worden in een voortgangsbericht de verbeter- en ontwikkeldoelen beschreven.

Voor 1 juni 2024: Kwaliteitsbeeld over 2023

Voor 1 juni 2026: Kwaliteitsbeeld over 2025

Voor 1 juni 2028: Kwaliteitsbeeld over 2027

De externe visitatie vindt plaats 1 keer per 2 jaar. Het doel is om te leren van elkaar en zo te werken aan kwaliteit. Hier wordt een beknopt verslag van gemaakt. De externe visitatie vindt plaats in het najaar van 2023, 2025 en 2027.



"Kwaliteit is het voldoen aan en liefst het overtreffen van de verwachtingen van zorgvragers".

Algemeen

In dit algemene stukje beschrijft de Stichting de visie en missie, naast de zorgproducten die geboden worden. Het laat een gedeelte zien vanuit de Statuten en Algemene Voorwaarden van de Stichting.

Missie en Visie

- respijt zorg/ontlasting van mantelzorgers
- gekwalificeerde ondersteuning
- algemeen Christelijke identiteit
- respectvolle benadering
- openstaan voor zorgvragers met diverse achtergronden en/of levensbeschouwingen
- de zorgvragers hebben een (verstandelijke) beperking en/of bijkomende problematiek zoals een stoornis in het autisme spectrum, ad(h)d, epilepsie, niet-aangeboren hersenletsel, visuele of auditieve beperking, lichte lichamelijke beperking of gedragsproblemen
- de leeftijd van de zorgvragers zal ongeveer liggen tussen de 6 en 35 jaar
- betrekken van netwerk en vrijwilligers
- zorg op maat: individueel gericht
- zorgafspraken op ontwikkelingsgebieden
- ondersteuning wordt vastgelegd in Ondersteuningsplan
- samenwerkingsdriehoek verweven door de zorg

Zorgproducten

⇒ *Logeeropvang: leren en ontspannen in een vertrouwd huis*

- regelmaat
- vaste gekwalificeerde zorgverleners
- continuïteit van zorg
- maximaal 5 zorgvragers per logeermoment
- maatwerkvoorziening voor ouders en zorgvragers
- logeren is mogelijk in weekenden, in midweek zonder dagopvang en midweek (voornamelijk schoolvakanties) met dagopvang
- gericht op het behouden en ontwikkelen van algemene vaardigheden en zelfredzaamheid en op het opbouwen en onderhouden van sociale vaardigheden

⇒ *Dagopvang: de Instap: stap samen gezellig binnen*

- aan kinderen en jongeren
- minimaal 3 zorgvragers
- vaste gekwalificeerde zorgverleners
- doordeweekse dagen
- inspelen op de behoefte van de zorgvrager en de mantelzorgers
- ondersteuning kan gericht zijn op aan het aanleren of vergroten van praktische vaardigheden en sociale vaardigheden

⇒ *Kamertraining: Tussenstap van thuis naar eigen huis*

- voorbereiden op zelfstandig of begeleid wonen
- voor jongeren en jongvolwassenen
- herkenbare dagstructuur aanbrengen door vaste gekwalificeerde zorgverleners
- bezig zijn met leerdoelen, zoals brood klaarmaken, maaltijd bereiden, huishoudelijke taken, kamer netjes houden, onderhouden van sociale contacten enz.
- groei in hun eigenwaarde en het zelfvertrouwen
- op individueel niveau d.m.v. een eigen trainingsmap
- toevoegen van speciale thema's

Bouwsteen 1

De individuele zorgvrager en zijn zorg:

kinderen, jongeren en jongvolwassenen met een zorgvraag, zoals een (verstandelijke) beperking, stoornis (in het autisme spectrum) of (lichte) gedragsproblematiek

Zorgvragers en Wettelijke vertegenwoordiger

De persoonlijk Zorgverlener zorgt voor een goede samenwerking tussen zorgvragers en wettelijk vertegenwoordigers en zorgverleners.

Zij dragen zorg voor:

- opstellen ondersteuningsplan (OP)
- jaarlijks evalueren en aanpassen OP
- kwaliteit van zorg toetsen a.d.h.v. evaluatiegesprek
- doorstroming naar logeren of kamertraining beschrijven
- zorgovereenkomst actueel houden
- cliënt-ervaringsonderzoek 1 keer per 3 jaar
- informeren via nieuwsbrief/facebook/website
- beveiligde opslag van gegevens in Zilliz

Daarnaast dragen zij ook zorg voor:

- geldige indicaties voor begeleiding groep en kortdurend verblijf
- doorstromen van zorgvragers logeeropvang naar kamertraining
- kamertraining thema's op individueel nivo
- In planning rekening houden met ontwikkelingsnivo en leeftijdsgenoten



Overeenkomsten

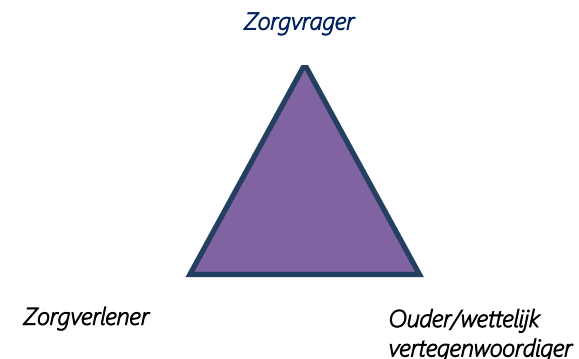
Met de wettelijk vertegenwoordigers van de zorgvragers wordt een zorgovereenkomst aangegaan. Hierin wordt beschreven hoeveel zorg zij willen afnemen en hoe deze gefinancierd gaat worden.

Voor de zorgvragers waarbij de zorg gefinancierd wordt vanuit PGB, wordt via het PGBportaal een zorgovereenkomst beschreven en de PGB-Prijsafspraken ingevoerd. Voor degenen die niet verbonden zijn met het PGBportaal wordt de meest recente modelzorgovereenkomst van SVB gebruikt, waarin het derdenbeding is opgenomen.

- Logeeropvang bieden we aan, aan kinderen, jongeren en jongvolwassenen, die thuis wonen en een geldige indicatie Kortdurend Verblijf hebben
- Voor een (tijdelijke) 1 op 1 begeleiding voor o.a. douchen met permanent toezicht is het nodig om op uurtarief een indicatie Begeleiding Individueel in te zetten
- Dagopvang in de vorm van "de Instap" bieden we aan kinderen en jongeren aan, met een indicatie Begeleiding Groep of Begeleiding Individueel of Persoonlijke Verzorging

Voor de zorgvragers die vanuit de gemeente (WMO/JW) een beschikking ontvangen geldt het volgende:

- Logeeropvang bieden we aan, aan kinderen, jongeren en jongvolwassenen die een beschikking hebben voor logeren (etmaal) en Dagbesteding Licht (per uur)
- Dagopvang in de vorm van "de Instap" bieden we aan, aan kinderen/jongeren, die een beschikking hebben voor Dagbesteding Licht (per uur)



Bouwsteen 2

De meerdere zorgvragers en hun ervaringen

Kernwaarden in de zorgverlening zijn:

Respect

Huiselijk

zorgvrager centraal

Professioneel

kleinschalig

Kwaliteit

Zorgvragers onderling

De persoonlijk zorgverlener zorgt voor een goede interactie tussen zorgvragers.
Zij dragen zorg voor:

- het up to date houden en naleven van de huisregels van het Stulpke
- 2 keer per jaar koffietafelgesprek met zorgvragers (met brandveiligheid en ontruiming)
- 2 keer per jaar ouderparticipatie
- groepsgesprek vanuit cliënt-ervaringsonderzoek 1 keer per 3 jaar
- stimuleren en uitbreiden van de sociale activiteiten en contacten
- beveiligde opslag van gegevens in Zilliz
- plannen van vakantieweken op het Stulpke
- werven van zorgvragers voor vakantieweken en kamertraining

Daarnaast dragen zij ook zorg voor:

- 100% bezetting tijdens logeerarrangementen (vnl. vakanties en midweken)
- doorstroom van zorgvragers logeeropvang naar kamertraining
- uitbreiden van aantal zorgvragers en zorgarrangementen
- uitbreiden van zorgvragers voor kamertraining
- kamertraining uitbreiden met thema's
- afstemmen van uitjes binnen- of buitenshuis, op de groep
- benutten van de ervaringen vanuit groepsgesprekken en evaluaties



Stulpke de Tussenstap

FORMATIEPLAATSENPLAN



Zorgverleners

De zorgverleners werken volgens de gegevens in het Formatieplaatsenplan Zij:

- voldoen aan eisen SKJ en BIG, wetgeving en opleiding
- Zijn in bezit van VOG, geldig certificaat Meldcode, Medicatieveiligheid en BHV
- zorgen voor betrokkenheid en inzetten invalkracht
- verlenen de zorg en beheren zorgafspraken
- beheren digitale agenda voor onderlinge communicatie
- verzorgen de administratie (factureren en betalingen)
- werven zorgvragers
- werven en begeleiden van stagiaires (Mbo en Hbo)
- vragen subsidies aan voor begeleiden van stagiaires
- werven en coördineren vrijwilligers
- doen alle voorkomende werkzaamheden
- volgen scholing volgens scholingschema en actieplan (zie bijlagen)
- overleggen 1 keer per 6 weken
- zorgen voor "intervisie-bijeenkomsten" voor team- en persoonlijke ontwikkeling
- zijn betrokken bij intercollegiale bijeenkomsten

Bouwsteen 3 Het team en hun functioneren

Het team van het Stulpke bestaat uit vaste zorgverleners. Samen met vrijwilligers en stagiaires zorgen zij voor de zorgverlening.

Vrijwilligers

Vrijwilligers zijn onmisbaar in de ondersteuning van onze zorgvragers. Samen met de professionals geven zij vorm aan de logeer- en dagopvang en kamertraining.

Vrijwilligers zijn welkom voor:

- ondersteuning tijdens de maaltijden, bij activiteiten; bij uitstapjes;
- ondersteuning van een individuele zorgvrager;
- ondersteuning van de zorgvragers naar de plaatselijke gewenste kerk
- ondersteuning bij kamertraining door het voorbereiden op zelfstandig wonen
- ondersteunende werkzaamheden in huis

Vrijwilligers:

- zijn in het bezit van een auto en inzittende verzekering
- tekenen een vrijwilligerscontract waarin de afspraken worden vastgelegd
- hebben voor aanvang een geldige Verklaring Omtrent Gedrag (VOG)
- krijgen kosten van VOG vergoed door de Stichting
- declareren per kwartaal de gemaakte kosten
- ontvangen (2e kwartaal) bedankje voor de inzet
- ontvangen in december 2023 een eindejaarpresentje

Stagiaires

Stichting Stulpke de Tussenstap staat ingeschreven bij SBB (Samenwerkingsorganisatie Beroepsonderwijs Bedrijfsleven) voor Mbo-opleidingen in de zorg (begeleider in de gehandicaptenzorg, verzorgende of pedagogisch hulpverlener).

Daarnaast zijn er contacten met Hbo-opleidingen (Social Work en HBO-V van Avans en CHE)

De informatie op stagemarkt.nl moet duidelijk en up to date zijn.

Wenselijk is 1 stagiaire per periode en voor een langere stagetermijn.

Stagiaires ontvangen een vergoeding volgens de richtlijnen vermeldt in het financieel plan.

Stagiaires hebben voor aanvang een geldige Verklaring Omtrent Gedrag (VOG)



Informatievoorziening en Communicatie

Zorgverleners en bestuur zijn op de hoogte van alle informatie die er is rondom respijtzorg, zorgverlening in de regio, wetwijzigingen, veranderingen in budgetten enz. Dit doen zij door ingeschreven te zijn bij verschillende organisaties (o.a. zorgkantoren, Per Saldo, Dongemond).

Zij zorgen voor:

- nieuwsbrieven naar betrokkenen
- website/facebook/regionale kranten en kerkbladen
- presentaties op zorgmarkten in regio Dongemond
- bijwonen van overlegmomenten WMO en JW
- presentaties op scholen en in nieuwsbrief van scholen
- flyers en posters verspreiden (kerken, wijkteams enz)
- Pr-materiaal, zoals ballonnen, spandoek, banner, T-shirts, visitekaartjes en flyers
- digitale ondertekening in Zilliz
- het digitaal sturen van bevestigingen van opvang via zorgvragerbeheer op de kalender van de website
- het sturen van zorgovereenkomsten via PGB-portaal
- het sturen van facturen

Raad van Toezicht

In november 2017 zijn de Statuten van de Stichting gewijzigd en is de Raad van Toezicht opgericht. Er is een reglement gemaakt voor de Raad van Toezicht als aanvulling op de voorwaarden in de Statuten. Een lid van de Raad van Toezicht is tevens vertrouwenspersoon van de Stichting.

De Wet Bestuur en Toezicht Rechtspersonen (WBTR) is besproken in gezamenlijke vergadering met Bestuur. De Statuten zullen nog gewijzigd worden.

Deze Raad vergadert 2 keer per jaar en daarnaast 1 keer samen met het Bestuur. De verslaglegging ligt vast in Zilliz.



Bestuur

Het bestuur bestaat nu uit 2 personen, die tevens zorgverleners zijn. Er wordt nog gezocht naar een 3e bestuurslid in de functie van secretaris.

Het bestuur heeft 1 keer per kwartaal een vergadering. De voorwaarden zijn beschreven in de Statuten van de Stichting.

Het bestuur:

- maakt een beleidsplan, financieel plan, actieplan en scholingsplan voor de periode 2023-2028
- maakt een Kwaliteitsbeeld, voortgangsbericht en financieel Jaarrapport
- zorgt voor verantwoording Jeugdhulp
- zorgt voor verantwoording WTZA
- is op de hoogte van eventuele wetwijzigingen die van invloed kunnen zijn op de uitvoering van Respijtzorg
- beheert het reservekapitaal van de Stichting is aangesloten bij Klachtenportaal Zorg (zie website)
- zorgt voor eventuele verlenging contracten onderaanneming
- beheert geregistreerde incidenten en calamiteiten en onderneemt hier zo nodig actie in
- zorgt voor een stappenplan Meldcode huiselijk geweld en kindermishandeling en zorgt voor geschoolde zorgverleners
- voldoet aan de eisen die de AVG stelt aan de noodzaak tot en opslag van persoonsgegevens, waarbij de privacy van de zorgvragers voldoende wordt gewaarborgd



Financiële overeenkomsten

- Respijtzorg wordt aangeboden vanuit sector gehandicaptenzorg of Jeugdhulp
- Een geldige indicatie via de Wet Maatschappelijke Ondersteuning (WMO), Jeugdwet of Wet Langdurige Zorg (WLZ) op basis van Zorg in Natura (ZIN) of Persoonsgebonden Budget (PGB)
- De voorkeur voor financiering gaat uit naar PGB
- Voor 2023 zijn er contracten met WMO, Jeugdwet en hoofdaannemer ASVZ
- In het Financieel Plan (bijlage) staan alle inkomsten en uitgaven beschreven
- Het plan is gebaseerd op de inkomsten uit 2022 en de prognose voor 2023-2028



Huisvesting

Sinds augustus 2022 is Stichting Stulpke de Tussenstap gevestigd aan de Grote Kerkstraat 35a in Wijk en Aalburg.

Het pand wordt gehuurd voor de periode van 5 jaar met een verlenging van 5 jaar.

Het maandbedrag voor de huur is vastgelegd voor de komende jaren in een huurcontract.

Het pand is aangepast aan de eisen van brandveiligheid voor nachtverblijf voor 5 zorgvragers. Daarnaast is er een omgevingsvergunning afgegeven door de gemeente Altena.

Bijlagen:

- Actieplan 2023-2028
- Financieel plan 2023– 2028
- Scholing 2023-2028

Tot slot:



In dit beleidsplan worden de onderwerpen beschreven aan de hand van de bouwstenen.

De vierde en laatste bouwsteen is vanuit een voortgangsbericht, het Kwaliteitsbeeld.

Ook in de komende jaren, hopen we dat de zorgvragers, hun mantelzorgers en omgeving het Stulpke waarderen en als zeer waardevol ervaren.

We hopen dat we mogen ervaren dat we deze zorgverlening als Raad van Bestuur, Raad van Toezicht en zorgverleners **SAMEN** mogen doen met zorgvragers, mantelzorgers, vrijwilligers, stagiaires en andere betrokkenen.

Bestuur Stichting Stulpke de Tussenstap